



РЕПУБЛИКА БЪЛГАРИЯ
МИНИСТЕРСТВО НА ЗДРАВЕОПАЗВАНЕТО
РЕГИОНАЛНА ЗДРАВНА ИНСПЕКЦИЯ
ГР.СТАРА ЗАГОРА

**Годишна характеристика на нивото на шумовото натоварване
в градовете Стара Загора и Казанлък през 2017 г.**

Шумът е широко разпространен и особено агресивен към човешкото здраве в големите съвременни градове. Той е комплекс от звуци, които действат неблагоприятно върху човешкия организъм. Минималната звукова енергия, която при човека е в състояние да предизвика слухово възприятие, се нарича долен слухов праг и се означава с 0 децибела. Най-горната граница, при която човек възприема звука като болка, се нарича горен слухов праг или праг на болката и отговаря на сила на звука от 130 децибела при 1000 херца честота.

Шумът и шумовото „замърсяване” на околната среда представлява един от големите екологични проблеми на нашето време. От физична гледна точка шумът представлява звук, състоящ се от тонове, чийто честоти и интензитет имат случаен характер. От хигиенна гледна точка шум е всеки звук, който действа неблагоприятно върху здравето и нарушава отдиha.

Шумът в околната среда е всеки нежелан или вреден външен звук, причинен от човешката дейност, в т. ч. шумът излъчван от транспортните средства от автомобилния, железопътния, водния и въздушния транспорт, от промишлените и локални източници на шум. Неговото неблагоприятно въздействие върху човека причинява във времето стресови и болестни състояния на човешкия организъм, като понякога води и до фатален изход.

Високият шум засяга най-рано слуховия орган, централната и вегетативната нервна система. Като мощен стресов фактор той влияе върху нервно-психичната сфера, сърдечно-съдовата система, стомашно-чревния тракт, жлезите с вътрешна секреция, обмяната на веществата, нервно-мускулния апарат и др. Няма друг неблагоприятен фактор на околната среда, който да оказва такова комплексно влияние върху организма на човека.

Шумът е широко разпространен и особено агресивен към човешкото здраве в големите съвременни градове. У нас той е предмет на системен контрол от 1972 г. Ежегодно РЗИ – Стара Загора представя шумовата характеристика на област Стара Загора – гр. Стара Загора и гр. Казанлък.

Ето защо у нас мерки относно шума от градския транспорт се вземат непрекъснато на всички нива. Работи се по програми, целта на които е създаване на благоприятна и здравословна акустична среда в териториалните общности.

Световната здравна организация /СЗО/ акцентира на факта, че шумът, причинен от градския транспорт, излага европейците на сериозен риск като повишава честотата на хипертониите и сърдечно-съдовите заболявания, нарушава съня, уврежда детското здраве, намалява работоспособността. За последните 10 години европейското население, което е изложено денонощно на шум над допустимите нива /над 65 децибела/, се е увеличило от 15 на 26%.

В хигиенно отношение в практиката се различават три вида шум – производствен, комунален /транспортен и уличен/ и битов. И трите вида шум в зависимост от състава си /преобладаващата честота/ биват нискочестотни /16-350 херца/, средночестотни /350-800 херца/ и високочестотни /800-20 хиляди херца/. Докато човешкият глас е от 80 до 1034 херца, а пианото от 27 до 4 хиляди, в промишлеността преобладават шумове с честота от 40 до 13 хиляди херца. Освен това се различават непрекъснат /с постоянно ниво/ и прекъснат /импулсен/ шум.

Направените проучвания показват, че допустимата шумова граница от 60 dB е вече достигната. С всяка година нивото на шума се увеличава средно с 1 dB като през последните години е нарастнал с 12 до 14 dB.

Контролът на шумовото замърсяване на големите градове в страната установява повсеместно превишаване на допустимите нива за шум / 55-60 dB в рамките на 64% до 86% от наблюдаваните пунктове в системата на националния еко-мониторинг. Преобладаващото шумово ниво е в диапазона 68-72 dB /A/.

Контрол и мониторинг на шумовото замърсяване в Старозагорска област се осъществява от дирекциите “Обществено здраве” и “Лабораторни изследвания“ при РЗИ – Стара Загора.

През 2017 година продължи мониторинга на имисионния шум в определените територии и зони на населените места.

В системата за мониторинг в град Стара Загора и град Казанлък са обособени 45 пункта за измерване на шумовите характеристики, разпределени в три групи на уличната мрежа, както следва:

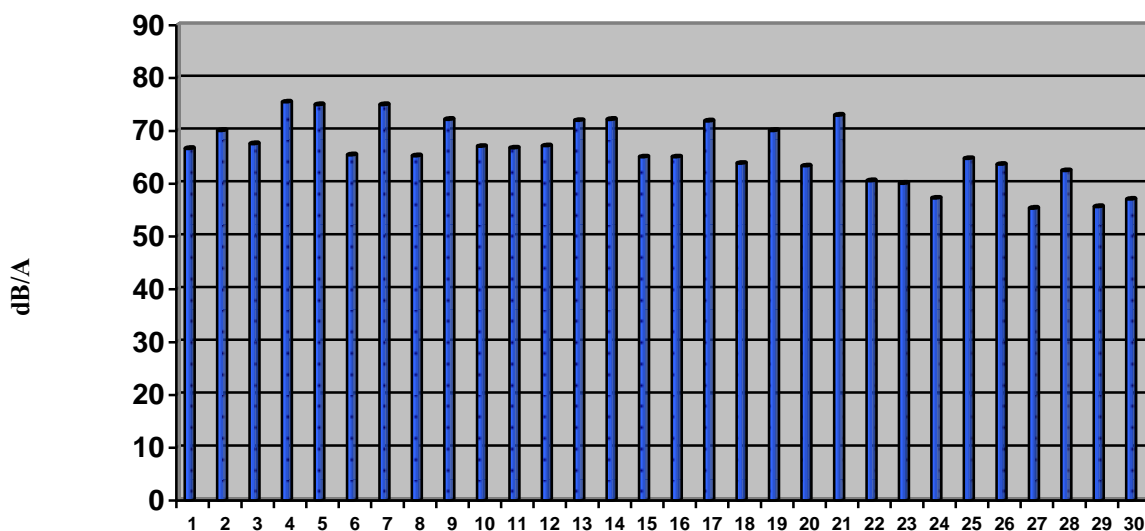
- ◆ I група – 20 пункта на улици натоварени с МПС;
- ◆ II група – 11 пункта до производствено складови територии и зони;
- ◆ III група – 14 пункта в територии, подлежащи на усилен шумозащита.

Резултатите от обработените данни са представени като годишни минимални средни стойности, годишни максимални средни стойности и годишни средни стойности по години и в оценъчни интервали на шумовите нива.

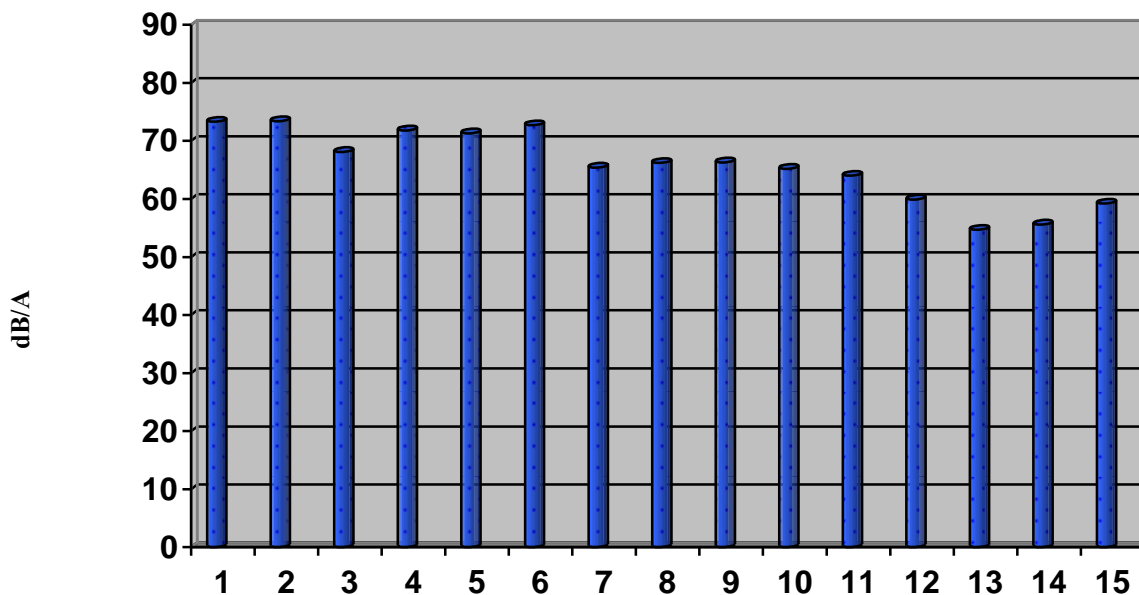
За нуждите на анализа е проучена и мрежата от главни и събирателни улици по фактори, влияещи на нивото на шума и по групи и райони на града.

Резултатите от проучването на градската мрежа от главни и събирателни улици, обхванати с измервания на шумовото натоварване по обособените групи пунктове показват, че всички улици са с асфалтирани пътни настилки, с относително добро състояние на пътното платно и неговото покритие. Ширината на уличното платно варира от 6 до 18 метра. Предвид характерния релеф на територията на град Стара Загора наклонът на улиците е в диапазон от 0,48 % до 12,2 %. Преобладаващо е двупосочното движение, както и двустранното застрояване (основно със сгради от 2 до 8 етажа).

Измерени средни нива на шума в пунктовете на гр. Стара Загора през 2017 г.



Измерени средни нива на шума в пунктовете на гр. Казанлък през 2017 г.



Границите на диапазоните за получените средногодишни стойности на шумовите нива в градовете Стара Загора и Казанлък по групи пунктове за периода 2013 – 2017 г. са представени на таблица №1.

Диапазони на шумовите нива по групи пунктове -
средногодишни стойности (dB/A/) за периода
2013 – 2017 г.
Стара Загора

Таблица №1

Група пунктове	Средногодишни минимални стойности		Средногодишни максимални стойности		Средни стойности	
	min	max	min	max	min	max
Първа група	61,5	75,6	62,5	76,0	63,2	77,0
Втора група	58,2	75,6	59,8	75,8	61,1	76,2
Трета група	56,8	68,2	58,6	69,5	59,3	71,6

Диапазони на шумовите нива по групи пунктове -
средногодишни стойности (dB/A/) за периода
2013 – 2017 г.
Казанлък

Таблица №1

Група пунктове	Средногодишни минимални стойности		Средногодишни максимални стойности		Средни стойности	
	min	max	min	max	min	max
Първа група	67,2	72,7	68,7	73,3	71,3	74,2
Втора група	63,4	67,2	65,2	68,1	66,2	69,4
Трета група	52,3	64,0	54,2	65,3	55,9	66,4

Анализът на получените средногодишни стойности показва добре изразена закономерност на изменение на нивата в зависимост от характеристиката на групата пунктове, респективно улиците около пункта.

Най-високи са средногодишните стойности за шумовите нива на улиците около пунктовете от първа група – на улици натоварени с МПС.

Като благоприятен следва да се отчете фактът, че с относително най-ниски средногодишни стойности са пунктове, респективно улиците от жилищни зони. Направената характеристика на пунктовете нива и оценката на шумовото натоварване на уличната мрежа позволяват да се определи степента на шумово натоварване на околната среда в град Стара Загора и град Казанлък като един от десетте европейски индикатора за градско развитие.

За целта бе направена обработка на данните по възприетите в системата на мониторинга интервали на шумовото ниво сумарно за града и за районите, обособени от улиците с референтни пунктове. Обобщените резултати изразени като брой и процент от общия брой в обхвата на мониторинга по години са представени на таблица № 2.

Степен на шумово натоварване – брой на пунктовете интервалите за шумови нива по години - Стара Загора

Таблица № 2

ГОДИНА	БРОЙ НА ПУНКТОВЕТЕ РАЗПРЕДЕЛЕНИ В ИНТЕРВАЛИ						
	ЕКВИВАЛЕНТНО НИВО НА ШУМА - d B/A/						
	Под 58	58 - 62	63 - 67	68 - 72	73 - 77	78 - 82	Над 82
	I-ва група пунктове – на улици, натоварени с МПС- по изм. метод - 4 пункта; по изч. метод – 10 пункта						
2013	-	1	3	6	4	-	-
2014	-	1	2	7	4	-	-
2015	-	2	2	6	4	-	-
2016	-	1	4	7	2	-	-
2017	-	-	6	5	3	-	-
	II-ра група пунктове – производствено складови територии и зони- по изм. метод – 5 пункта; по изч. метод - 2 пункта						
2013	-	1	1	3	2	-	-
2014	-	1	1	1	4	-	-
2015	-	1	1	1	4	-	-
2016	-	1	1	3	2	-	-
2017	-	-	4	2	1	-	-
	III-та група пунктове – територии, подлежащи на усилена шумозащита- по изм. метод – 9 пункта						
2013	1	6	1	1	-	-	-
2014	-	5	3	1	-	-	-
2015	-	5	2	2	-	-	-
2016	-	5	2	2	-	-	-
2017	4	4	1	-	-	-	-

Степен на шумово натоварване – брой на пунктовете интервалите за шумови нива по години – Казанлък

Таблица № 2

ГОДИНА	БРОЙ НА ПУНКТОВЕТЕ РАЗПРЕДЕЛЕНИ В ИНТЕРВАЛИ						
	ЕКВИВАЛЕНТНО НИВО НА ШУМА – d B/A/						
	Под 58	58 – 62	63 – 67	68 – 72	73 – 77	78 – 82	Над 82
	I-ва група пунктове – на улици, натоварени с МПС - 6 пункта по изч. метод						
2013	-	-	-	5	1	-	-
2014	-	-	-	3	3	-	-
2015	-	-	-	3	3	-	-
2016	-	-	-	3	3	-	-
2017	-	-	-	3	3	-	-
	II-ра група пунктове – производствено складови територии и зони- 4 пункта по изм. метод						
2013	-	-	3	1	-	-	-
2014	-	-	4	-	-	-	-
2015	-	-	3	1	-	-	-
2016	-	-	3	1	-	-	-
2017	-	-	4	-	-	-	-
	III-та група пунктове – територии, подлежащи на усилен шумозащита- 5 пункта по изм. метод						
2013	3	1	1	-	-	-	-
2014	3	1	1	-	-	-	-
2015	2	2	1	-	-	-	-
2016	2	2	1	-	-	-	-
2017	-	-	4	-	-	-	-

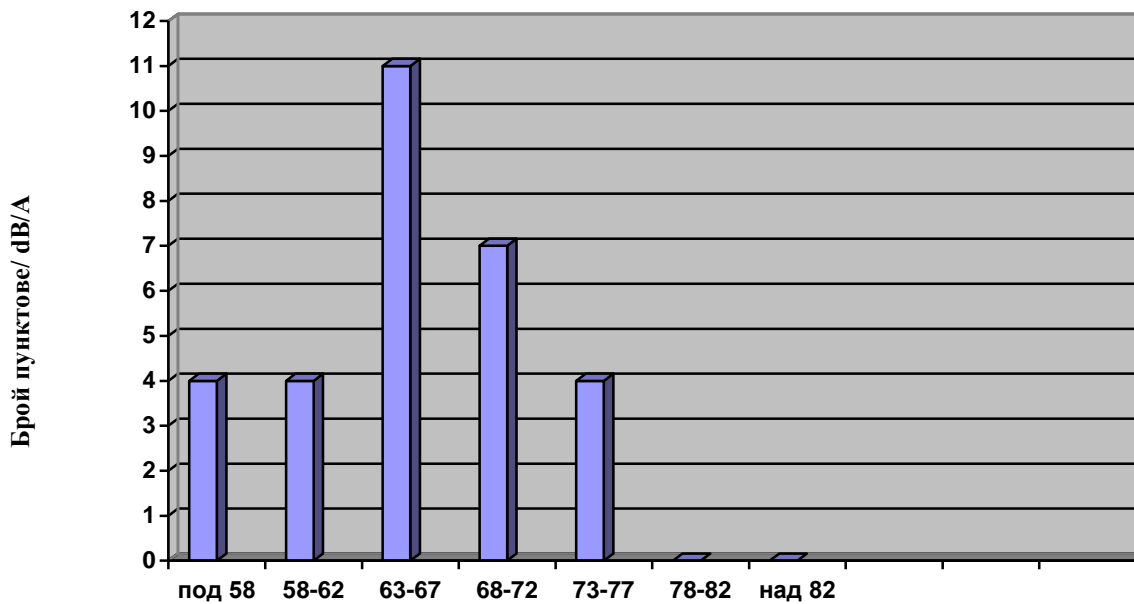
От таблица № 2 се вижда, че по средногодишните стойности се разграничават различни зони на преобладаващи нива на шума по групи пунктове за региона.

За първа група преобладават районите и улиците с шумови нива в границите от 63 dB/A/ до 77 dB/A/, като с по-голям относителен дял са районите и улиците с шумово ниво в интервала 63 dB/A/ – 67 dB/A/.

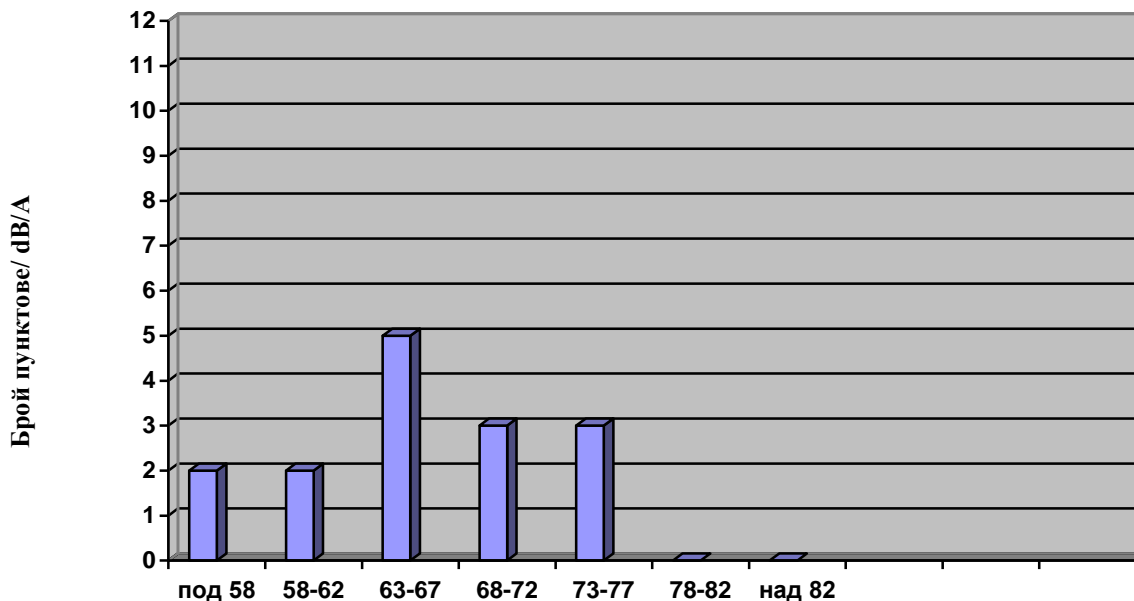
При втора група преобладава броя на пунктовете в границите от 63 dB/A/ до 77 dB/A/ за гр. Стара Загора и в интервала 63 dB/A/ – 67 dB/A/ за гр. Казанлък.

При третата група пунктове, преобладава броя на пунктовете в интервала 58 dB/A/ – 67 dB/A/ за град Стара Загора и под 58 dB/A/ за град Казанлък

Брой пунктове разпределени в интервали за гр. Стара Загора



Брой пунктове разпределени в интервали за гр. Казанлък



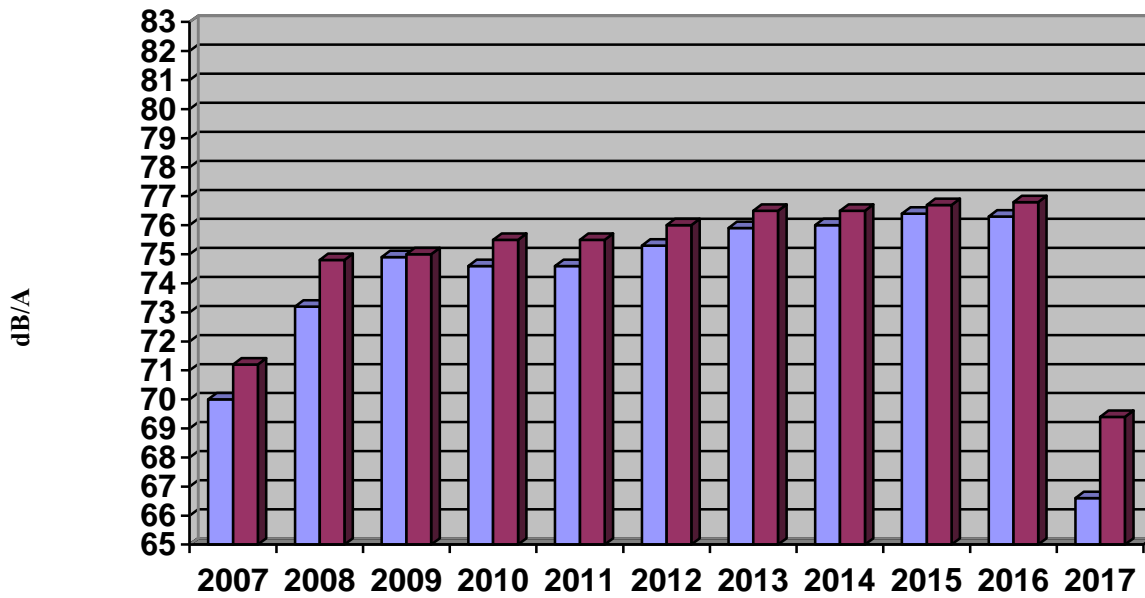
Отчита се, колеблива тенденция при изменение на шумовите нива по интервали.

Тревожен остава фактът, че в групата на т.н. “лидери” по шумови нива се открояват пунктове на улици, на които са разположени елитни учебни заведения на град Стара Загора: VI-то ОУ “Свети Никола”, V-то ОУ “Митьо Станев” и СУ “Максим Горки”, както и детска градина “Българче”. Това са пунктовете:

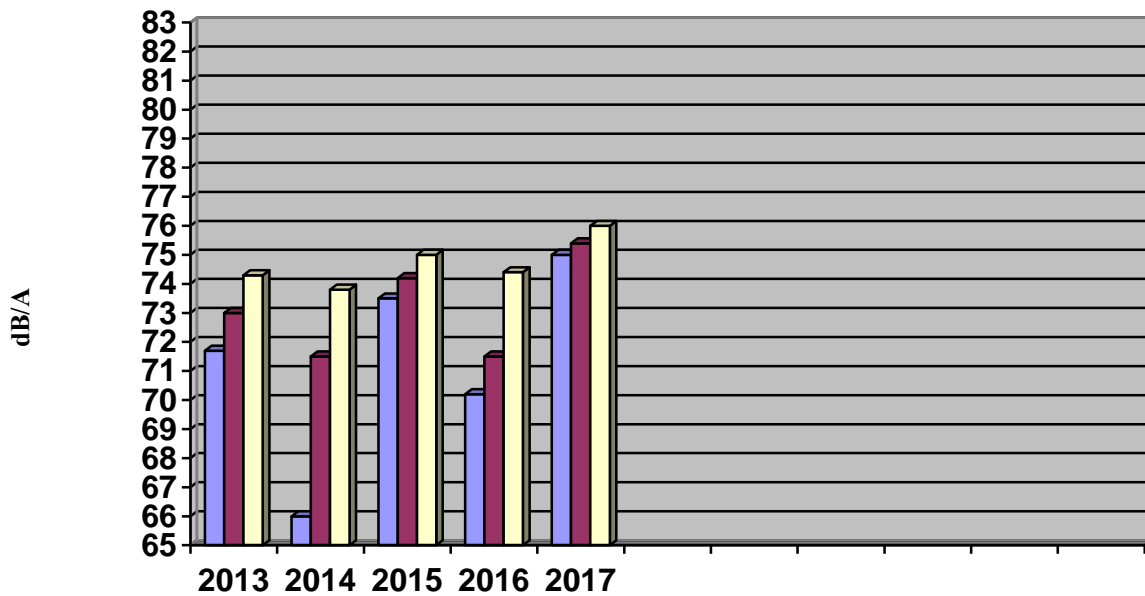
- ✓ ул. “Д. Стаев” между ул. “Ген. Гурко” и ул. “Христо Ботев”

- ✓ бул. “Ген. Столетов” между ул. “Иван Асен II” и ул. “Сава Силов”;
- ✓ ул. “Хр. Ботев” до VI-то ОУ “Свети Никола”;
- ✓ ул. “Ген. Гурко” - срещу Куклен театър.

Измерени средни и максимални нива на шума в пункт бул. “Ген. Столетов” между ул. “Иван Асен II” и ул. “Сава Силов”



Измерени минимални, средни и максимални нива на шума в пункт ул. “Д. Стаев” между ул. “Ген. Гурко” и ул. “Христо Ботев”



Всичко изложено до тук налага следните изводи:

1. Наблюдаваните улици в град Стара Загора и град Казанлък са с шумови нива над допустимата за градски условия стойност.
2. Шумовото натоварване на околната среда в региона е обусловено основно от транспортния поток по уличната мрежа на градовете.
3. Високото шумово натоварване на околната среда определя неблагоприятни условия за градско развитие по отношение на акустичните качества на околната среда и здравния риск за населението.

На базата на направените изводи и установената вреда за човешкото здраве от въздействието на високите шумови нива и през 2017 г. усилията на РЗИ – Стара Загора ще бъдат насочени към подпомагане дейността на общините за подобряване на акустичната среда в урбанизираните градове.